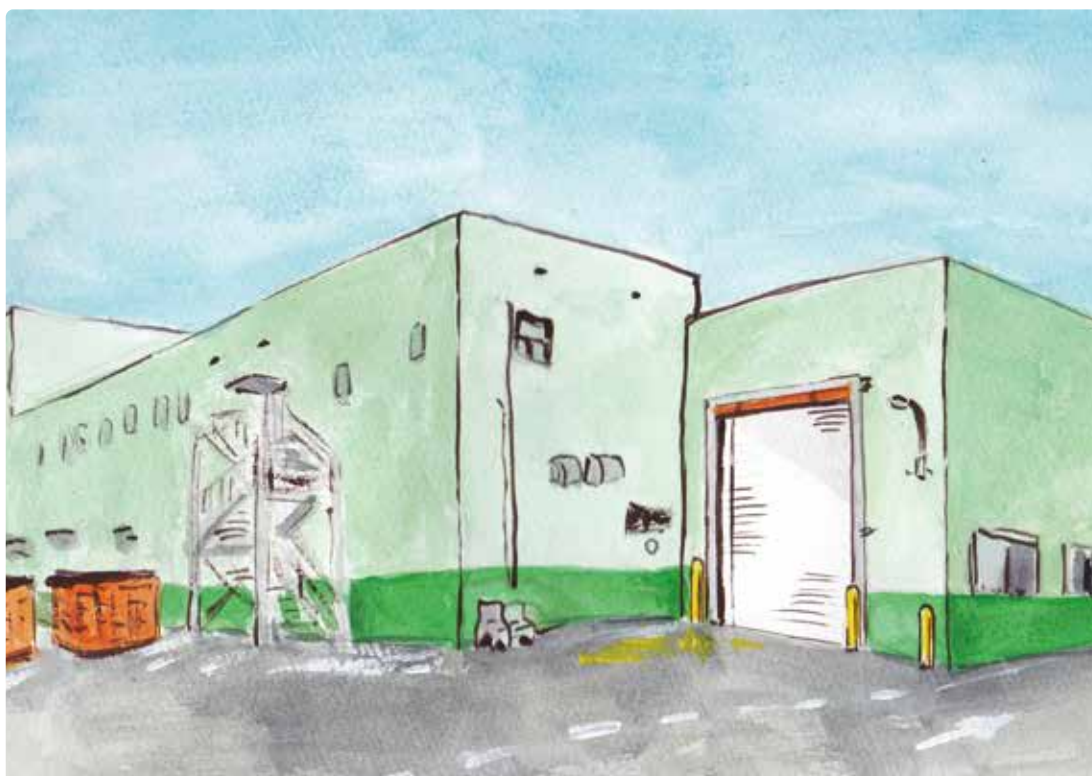


ふじみ衛生組合 インフォメーション

2022



CONTENTS

- はじめに
- ふじみ衛生組合 概要
- ごみ処理とリサイクルの流れ
- ごみの処理
 - 可燃ごみの処理
 - 不燃ごみ・資源ごみの処理
- 資料
- ふじみ衛生組合ジャーナル
- おわりに

作画：出口かずみ



はじめに

ふじみ衛生組合は、一般廃棄物（ごみ）の処理を行うため、三鷹市及び調布市で組織する一部事務組合で、東京都知事の許可により設置された特別地方公共団体です。

三鷹市及び調布市は、東京都のほぼ中央に位置し、都庁のある新宿から西へ約15kmの距離にあります。都市の利便性と緑や水の自然環境が調和した、快適で良好な住宅都市が形成され、人口も増え続けています。近年では、「三鷹の森ジブリ美術館」や「味の素スタジアム」などを核として、文化やスポーツ等の交流人口も増えています。

当組合では、三鷹市約19万人・調布市約24万人、合計約43万人の市民から日々排出されるごみについて、燃やせないものはリサイクルセンターで、燃やせるものはクリーンプラザふじみで、それぞれ受入れ処理を行っています。両施設の運営に当たっては、環境と安全に徹底的に配慮することを第一に、市民の皆様から信頼される施設づくりに取り組んでいます。

今後も、三鷹市及び調布市と連携し、循環型社会の実現に向け、適正かつ安全な施設運営に努めてまいります。

ふじみ衛生組合

クリーンプラザふじみ

キャラクター考案・画：出口かずみ

新しい施設等の名称を公募し、103点の応募が寄せられました。応募作品の中から特徴的な応募作品を組み合わせ、キャラクター名称を『エントツくん』施設名称を『クリーンプラザふじみ』に決定しました。



びん子ちゃん



カン太くん



ゆうがいくん

1



もえないくん

ペットくん



プラ美ちゃん



2



エントツくん

ふじみ衛生組合

01 組合の沿革

ふじみ衛生組合は、昭和35年1月19日に「し尿処理場の建設及び維持管理に関する事務を共同化する」目的で、三鷹市及び調布市が組織する一部事務組合として設立されました。

昭和54年2月8日に組合規約を全部改正し、「し尿処理場及びごみ処理場の建設並びに経営に関する事務を共同処理する」とし、ごみ処理場で処理する廃棄物は、可燃物を除くごみとしました。

その後、昭和63年3月31日に組合規約を一部改正し、し尿処理に関する共同処理事務を廃止し、可燃物を除くごみに関する共同処理事務に限定してきましたが、平成18年8月18日に組合規約を一部改正し、可燃物を含めたごみに関する共同処理事務を行うこととしました。

平成25年3月31日に「クリーンプラザふじみ（可燃ごみ焼却施設）」が竣工し、同年4月1日から可燃物の処理も行っています。

02 組織体制 (令和4年度)

(1) 組合議会

議員定数 10人
 ・三鷹市議会選出議員：5人
 ・調布市議会選出議員：5人

(2) 執行機関

管理者 - 副管理者
 (三鷹市長) (調布市長)

参与 (両市副市長)
 会計管理者 (三鷹市会計管理者)

事務局長 (再任用職員)
 事務局次長

総務課 課長
 総務係 4人 (うち監査事務局1人、会計年度任用職員1人)
 環境企画係 4人 (うち会計年度任用職員2人)

施設課 課長 11人 (うち再任用職員1人、会計年度任用職員2人)

※定数17人：両市からの派遣職員 16人

03 ごみ処理計画 (令和4年度)

クリーンプラザふじみ (可燃物処理・発電施設)

単位：トン

搬入量	家庭系可燃ごみ	事業系可燃ごみ	粗大ごみ	可燃性残さ	合計
	55,019	12,720	2,047	7,630	
搬出量	焼却灰・飛灰		金属類	合計	
	8,880		250	9,130	

リサイクルセンター (不燃物処理資源化施設)

単位：トン

搬入量	不燃ごみ ^{*1}	粗大ごみ	資源物 ^{*2}	合計
	5,406	1,407	11,878	
搬出量	有償 ^{*3} ・無償 ^{*4}	逆有償 ^{*5}	焼却・埋立	合計
	9,569	639	7,630(埋立0)	

^{*1}令和4年度計画の不燃ごみ5,406トンのうち、147トンは有害ごみです。

^{*2}資源物とは、分別収集されたもの(缶、びん、ペットボトル、プラスチック類)とふじみ衛生組合で選別したもの(アルミ、鉄類等)をいいます。

^{*3}有償とは、有価物(アルミ、鉄、非鉄金属等)として売却するものをいいます。

^{*4}無償とは、容器包装リサイクル法により(財)容器包装リサイクル協会へ再商品化委託するものをいいます。ただし、容器包装リサイクル協会に商品化を委託しているものの中にも、売却されているものがあります。

^{*5}逆有償とは、ふじみ衛生組合が民間業者に処理委託料を支払うものをいいます。

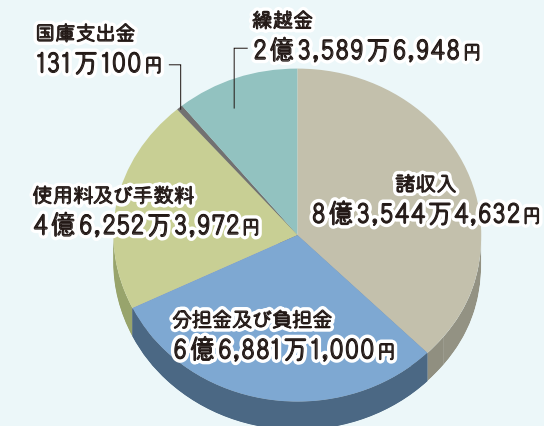
注：焼却により発生した熱エネルギーは、サーマルリサイクルしています。

04 決算 (令和3年度)・予算 (令和4年度)

ふじみ衛生組合では、歳入の効果的な確保を図りながら、運営経費の抑制に努め組織市の健全な財政運営を確保するとともに、安全で安定した施設運営に努めています。

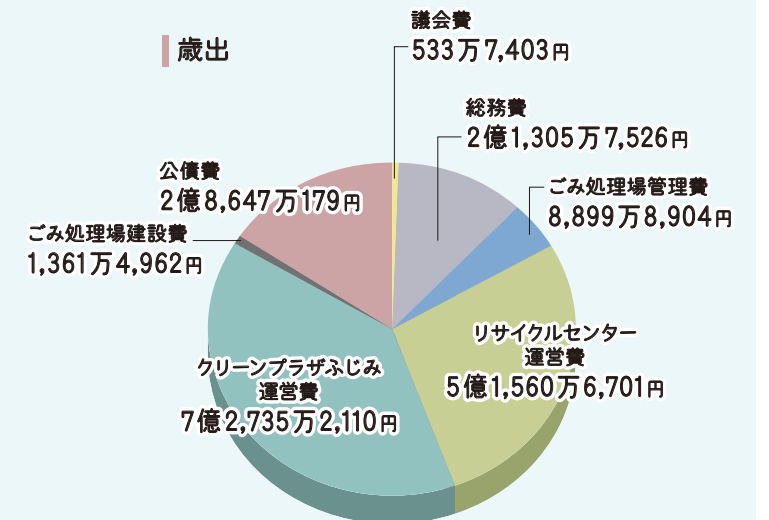
▶ 決算 (令和3年度)

歳入



総額 22億398万6,652円

歳出

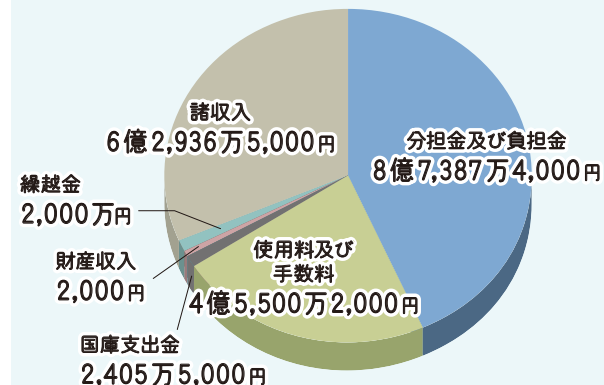


総額 18億5,043万7,785円

▶ 予算 (令和4年度)

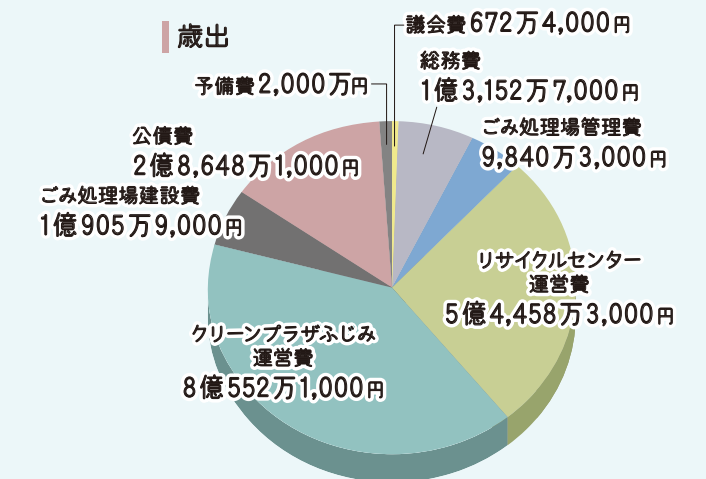
※当初予算

歳入



総額 20億229万8,000円

歳出



総額 20億229万8,000円

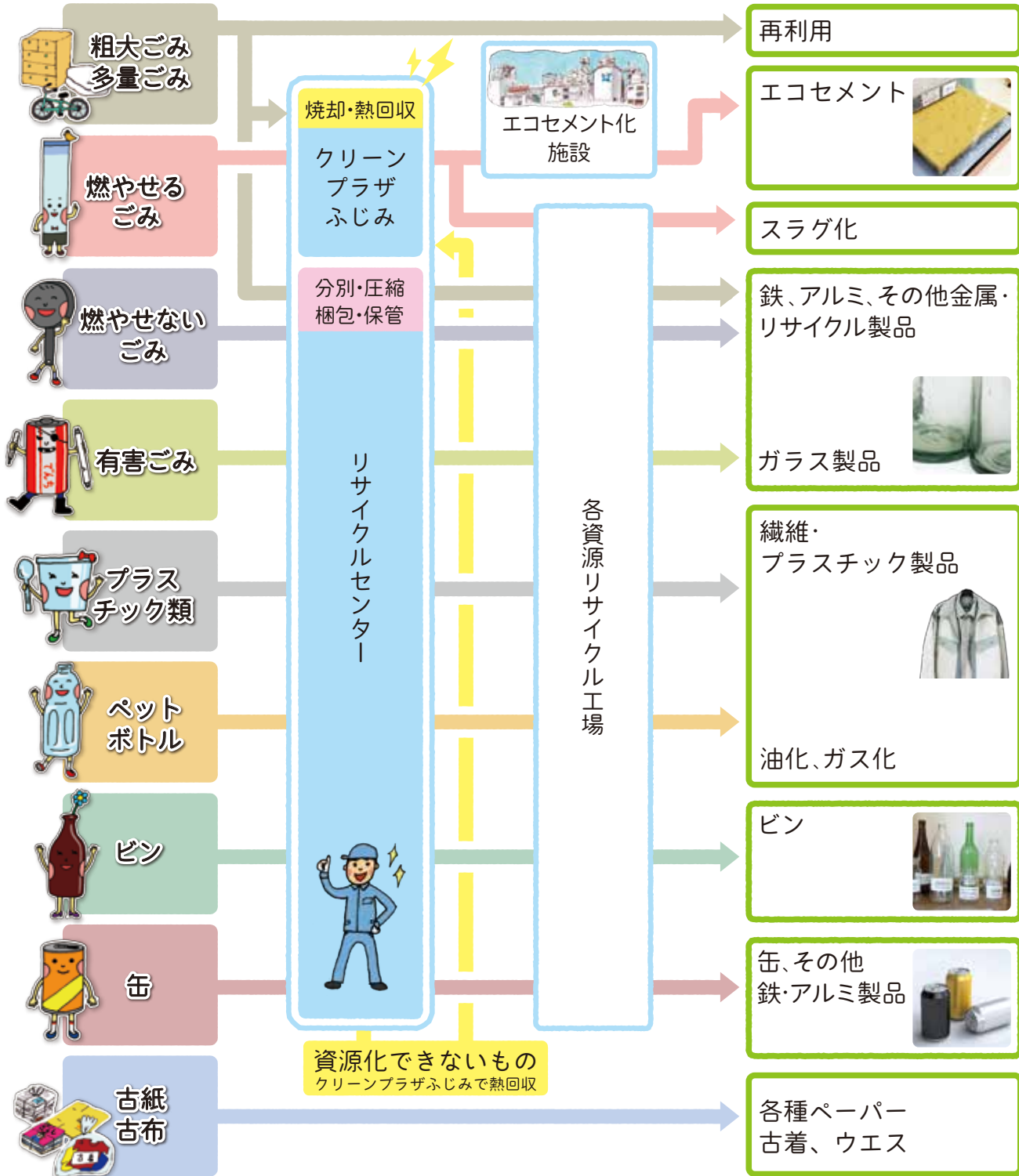
ごみ処理と リサイクルの流れ



クリーンプラザふじみでは、燃やせるごみの焼却時に発生する熱を回収し発電等に利用するとともに、焼却灰については、エコセメント化し再び資源として活用しています。その他のごみについては、リサイクルセンターで資源化できるものを回収した後、残さはクリーンプラザふじみで焼却処理しています。

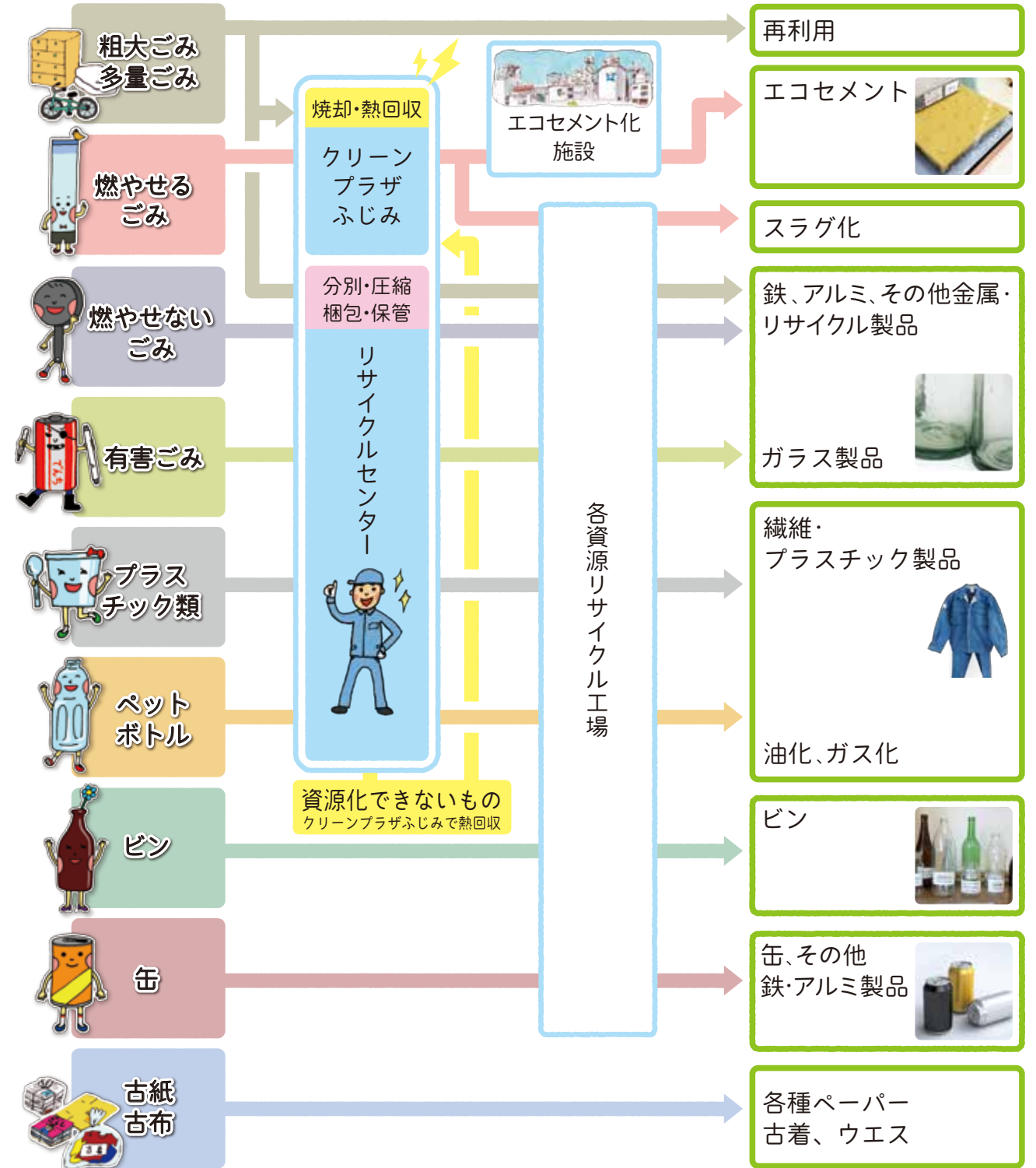
三鷹市

PROCESSING & RECYCLE



調布市

PROCESSING & RECYCLE



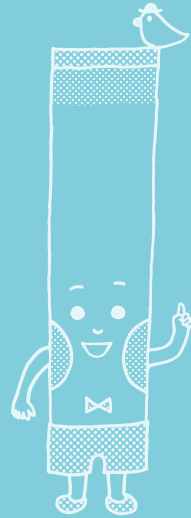
ごみの処理

▶可燃ごみの処理

クリーンプラザ ふじみ

(可燃物処理・発電施設)

最新鋭の技術を採用し
可燃ごみを安全に
処理しています。



■施設概要

[敷地面積] 26,288.52 m²
[建築面積(工場棟)] 5,205.42 m²
[延べ床面積(工場棟)] 11,829.77 m²

[ごみ焼却場]
[建設期間] 平成22年8月17日から平成25年3月31日まで
[構造] 鉄筋コンクリート造、鉄骨造一部鉄骨鉄筋コンクリート造
[階数] 地上5階、地下1階建て
[高さ] 28.00m
[煙突]
[構造] 鉄筋コンクリート造
[直径] 10.05m
[高さ] 外筒98.50m(内筒100.00m)

[設備概要]
[ごみ焼却炉] 144t/日×2炉 計288t/日
[炉型式] 全連続燃焼式ストーカ炉
蒸気タービン発電機 9,700kW

■排ガス処理設備

- ・減温塔
- ・苛性ソーダ吹込装置
- ・乾式有害ガス除去装置
- ・ろ過式集じん器
- ・脱硝反応塔

クリーンプラザふじみ 処理フロー

ごみの完全燃焼

1日144トンの処理能力を持つ焼却炉が2基設置されています。最新鋭のストーカ式焼却炉で自動燃焼制御により、ごみの完全燃焼を実現しています。

周辺環境に配慮した施設

ごみの焼却によって発生する、排ガス中のダイオキシン類、塩化水素、硫酸化物、窒素酸化物、ばいじん等を最新の処理技術により除去しています。また、臭気、騒音対策にも万全を期し、環境へ配慮した施設としています。

システムの自動化

ごみの計量、クレーン、焼却炉の運転等において、コンピュータ制御によるシステムの自動化を実現し、効率の良い運転とともに省力、省エネルギー化を図っています。

余熱の有効利用

ごみの焼却によって発生する熱を回収し有効利用を図るために、ボイラと蒸気タービン発電機(9,700kW)を設置しています。発電した電力は工場内で使用するだけでなく、余剰電力は電力会社等に売電しています。また、発生した熱により温水を作り、場外で余熱利用し、環境に配慮した無駄のないエネルギー利用をすることで、社会貢献に取り組んでいます。



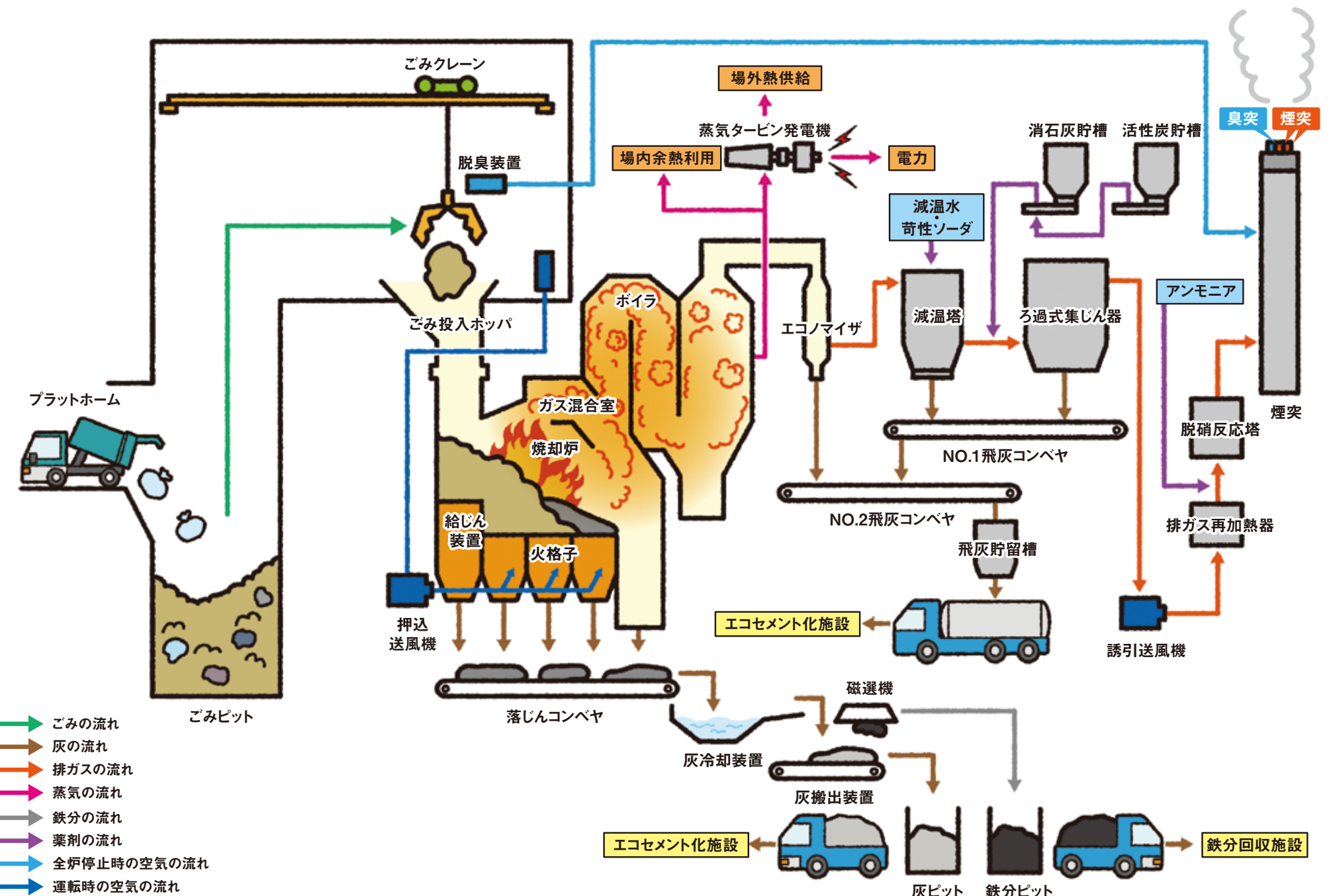
■煙突

直径 10.05m の太い煙突の中に、高さ 100m の煙突が 2 本と臭突が 1 本入っています。煙突は排ガスを排出するために、臭突は脱臭済の空気を排出するために、設けています。



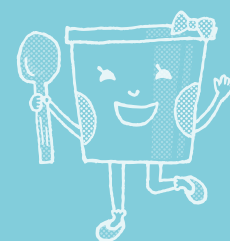
■入口計量器

入口計量器をごみ処理施設棟と一体化し、入口と出口に扉を設けています。



ごみの処理

▶不燃ごみ・資源ごみの処理



リサイクルセンター

(不燃物処理資源化施設)

リサイクルセンターでは、
家庭や事業者から出る
不燃ごみ・資源ごみを
分別・資源化しています。



■施設概要

[敷地面積]	26,288.52 ㎡	
[中央棟]	平成6年12月完成 建築面積 3,043 ㎡	延べ床面積 6,104 ㎡
[東棟]	平成22年6月完成 建築面積 974 ㎡	延べ床面積 855 ㎡
[北棟]	平成22年6月完成 建築面積 731 ㎡	延べ床面積 621 ㎡

■処理能力 83.9t/5h

- ① 不燃ごみ系 71.0t/5h
- ② 小型破砕機 3.0t/5h
- ③ ペットボトル系 7.5t/5h
- ④ びん・缶系 2.4t/5h

リサイクルセンター 処理フロー



■プラスチック圧縮梱包機



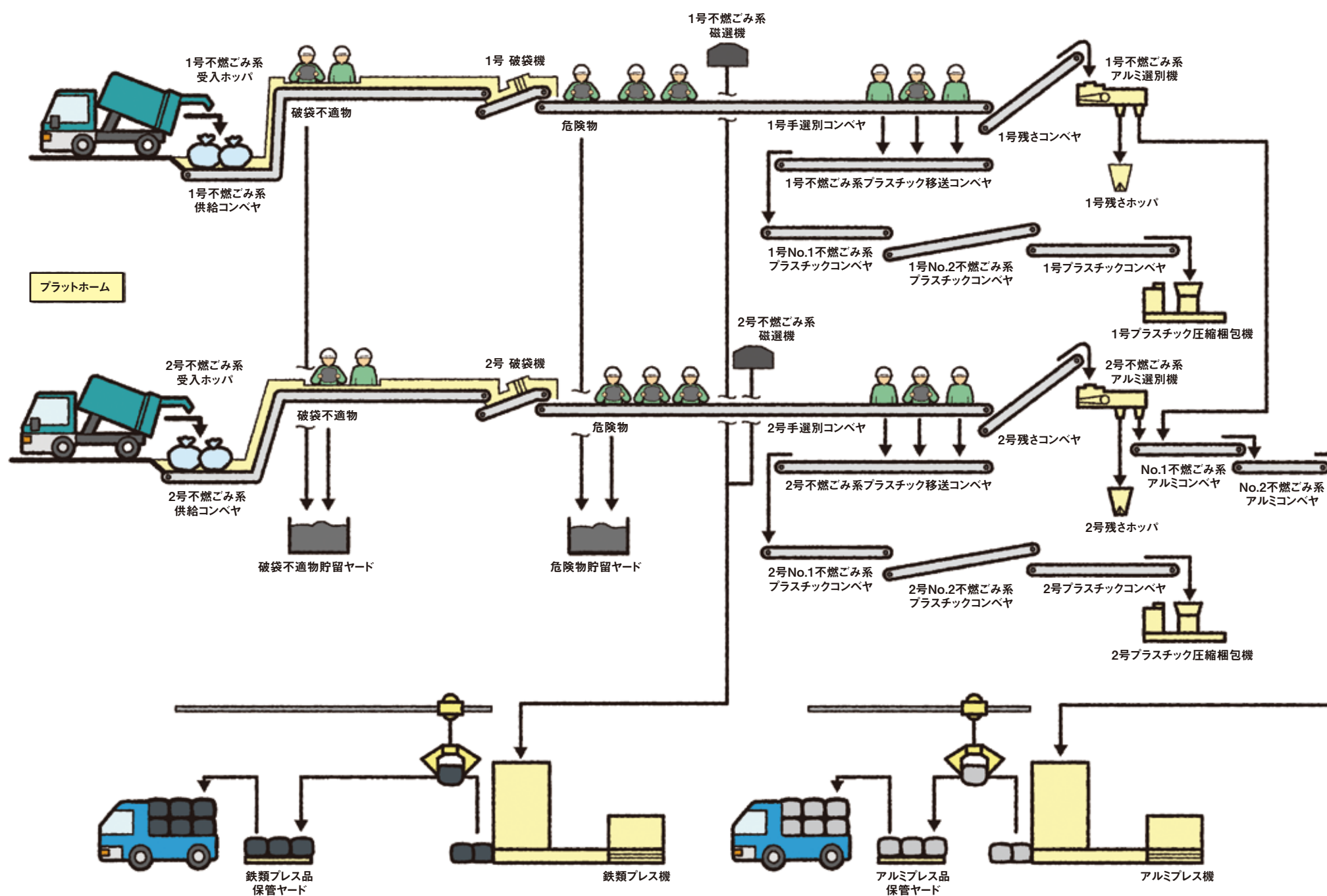
■プラスチック圧縮梱包物



■ペットボトル圧縮梱包機

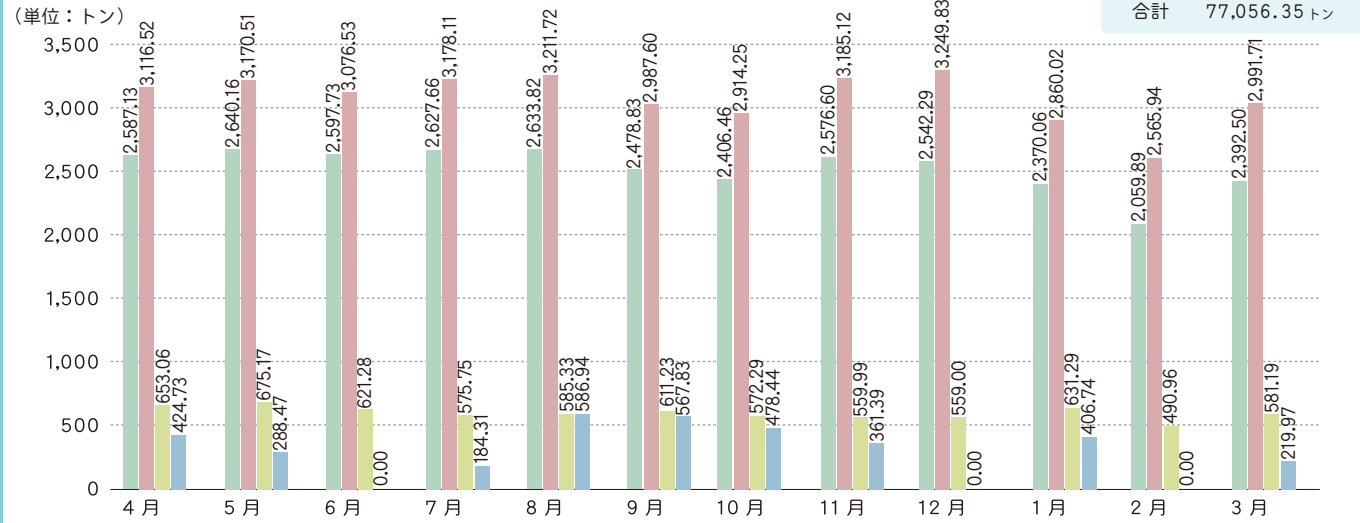


■アルミプレス機(手前) 鉄プレス機(奥)



クリーンプラザふじみ

令和3年度 可燃ごみ搬入実績

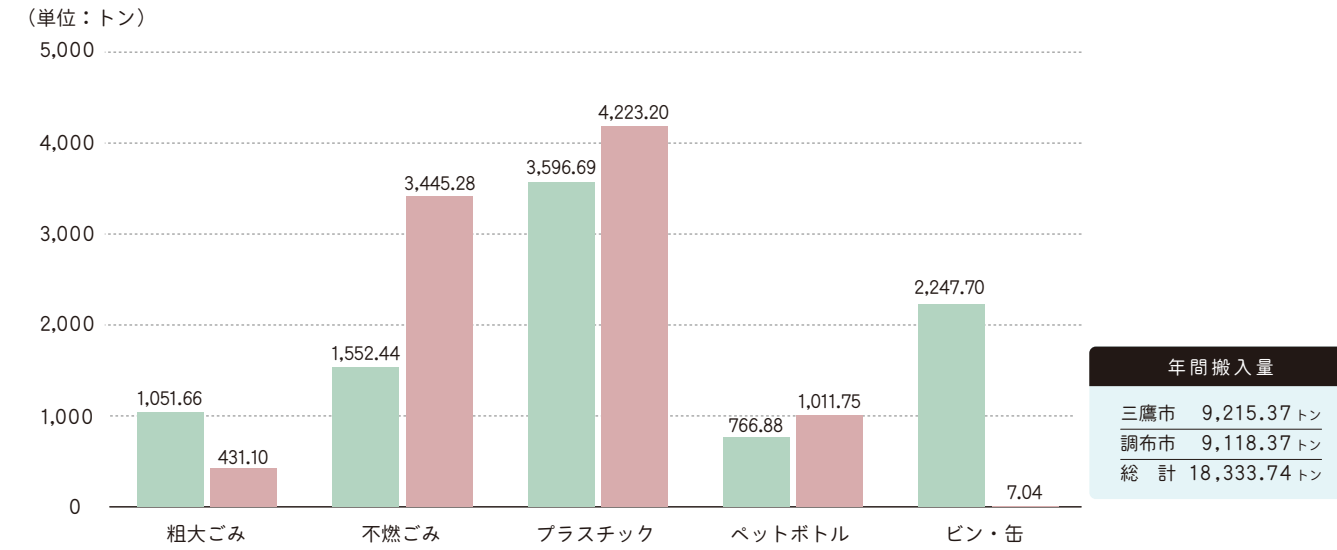


年間搬入量

三鷹市	29,913.13トン
調布市	36,507.86トン
残さ	7,116.54トン
小平市	3,518.82トン
合計	77,056.35トン

リサイクルセンター

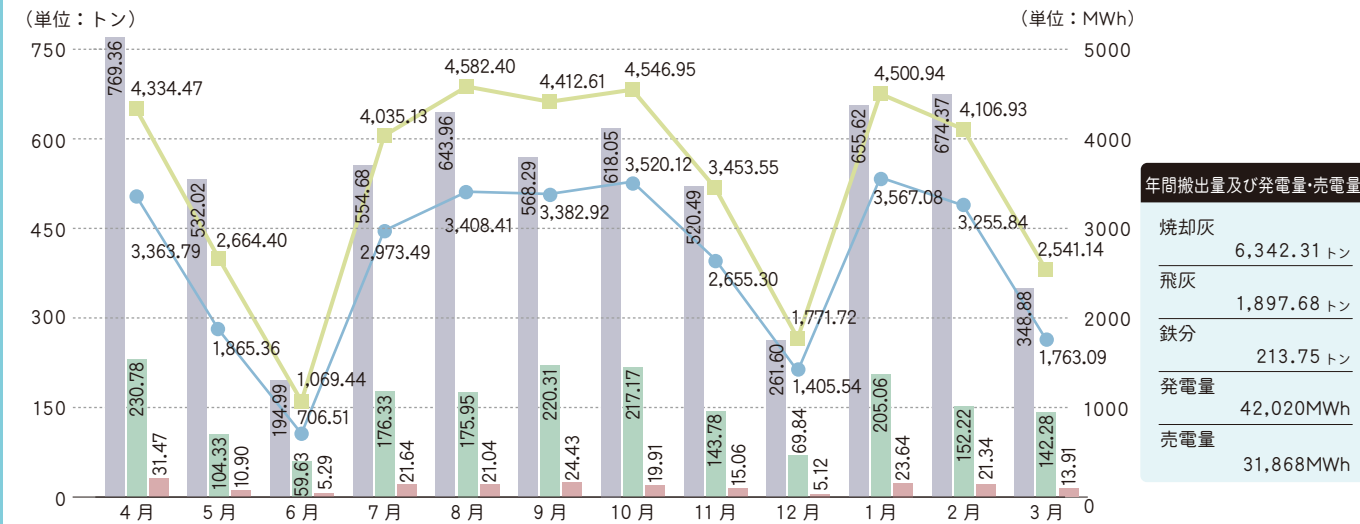
令和3年度 不燃ごみ等搬入実績



年間搬入量

三鷹市	9,215.37トン
調布市	9,118.37トン
総計	18,333.74トン

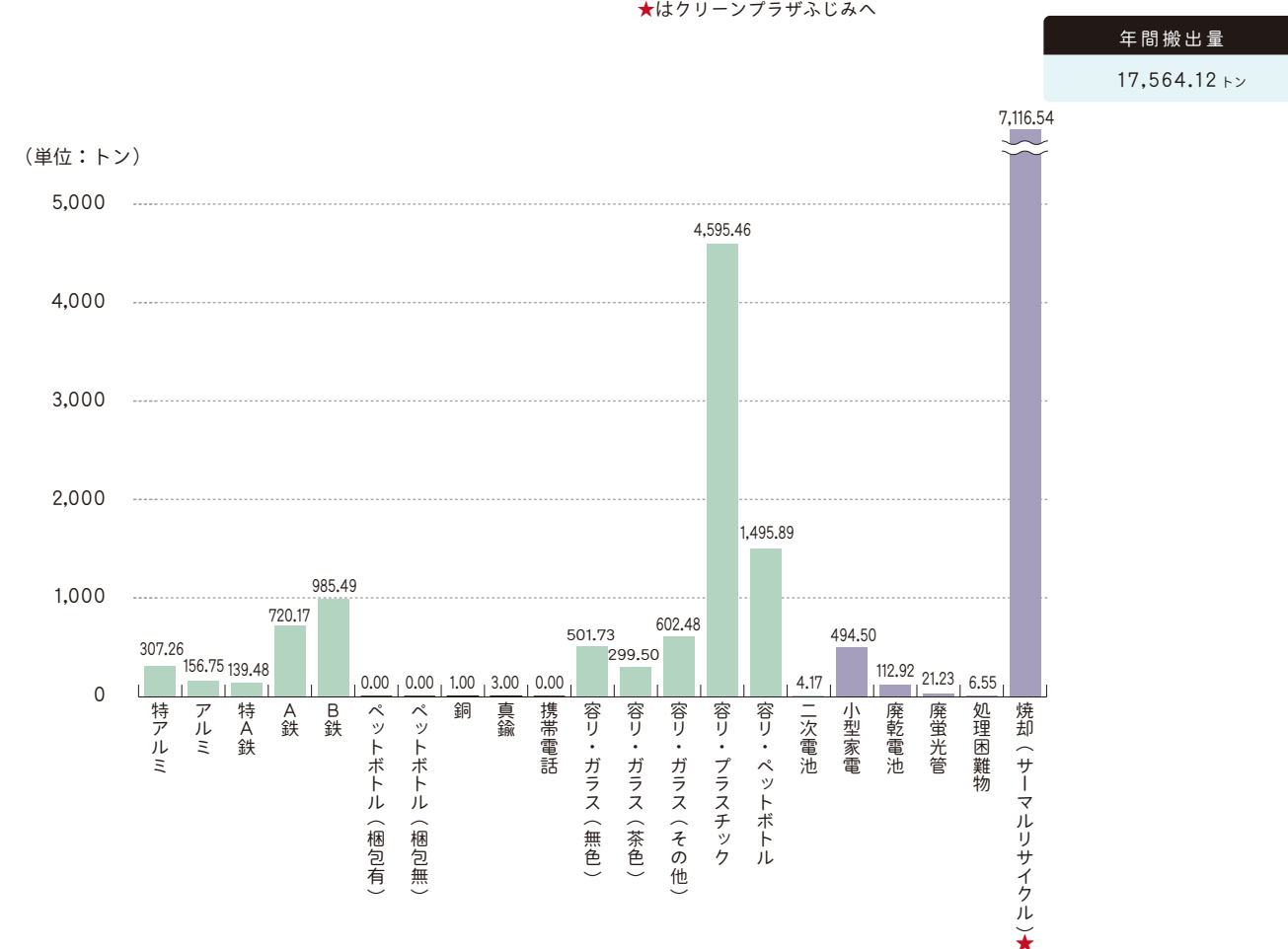
令和3年度 搬出実績及び発電量・売電量



年間搬出量及び発電量・売電量

焼却灰	6,342.31トン
飛灰	1,897.68トン
鉄分	213.75トン
発電量	42,020MWh
売電量	31,868MWh

令和3年度 資源物等搬出実績



年間搬出量

年間搬出量	17,564.12トン
-------	-------------

環境測定 (令和3年度実績)

項目	自主規制値又は基準値	4月		7月		9月		11月		1月		2月		備考
		1号炉	2号炉	1号炉	2号炉	1号炉	2号炉	1号炉	2号炉	1号炉	2号炉	1号炉	2号炉	
ばいじん	0.01g/m ³ N以下	0.001未滿	0.001未滿	0.001未滿	0.001未滿	0.001未滿	0.001未滿	0.001未滿	0.001未滿	0.001未滿	0.001未滿	0.001未滿	0.001未滿	年6回測定
硫酸化物	10ppm以下	1.2	1.3	0.6未滿	0.8	0.9	2.4	0.7未滿	1.4	0.7未滿	0.6未滿	0.8	0.7未滿	年6回測定
塩化水素	10ppm以下	1.2	1.4	0.5	0.5	1.3	2.4	0.3	0.5	0.4	0.5	0.4	0.4	年6回測定
窒素酸化物	50ppm以下	27	34	28	17	35	49	41	22	32	31	39	36	年6回測定
鉛	10mg/m ³ N以下	0.004未滿	0.004未滿	0.004未滿	0.004未滿	0.004未滿	0.004未滿	0.004未滿	0.004未滿	0.004未滿	0.004未滿	0.004未滿	0.004未滿	年6回測定
カドミウム	1mg/m ³ N以下	0.004未滿	0.004未滿	0.004未滿	0.004未滿	0.004未滿	0.004未滿	0.004未滿	0.004未滿	0.004未滿	0.004未滿	0.004未滿	0.004未滿	年6回測定
亜鉛	—	0.004未滿	0.004未滿	0.004未滿	0.004未滿	0.004未滿	0.004未滿	0.004未滿	0.004未滿	0.004未滿	0.004未滿	0.004未滿	0.004未滿	年6回測定
水銀	0.05mg/m ³ N以下	0.0001未滿	0.0001未滿	0.0001未滿	0.0001未滿	0.00031	0.0003	0.00015	0.0001	0.0001未滿	0.00043	0.00013	0.00033	年6回測定
一酸化炭素	100ppm以下	3	1	3	5	1未滿	5	2	1未滿	2	1未滿	6	1未滿	年6回測定
ダイオキシン類	0.1ng-TEQ/m ³ N以下			0.00000012	0.00013			0.00000026	0.0000003					年2回測定



市民の皆様、事業者の皆様

ごみの分別にご協力を



クリーンプラザふじみ（可燃ごみ焼却施設）では、適正なごみ処理の推進かつ事業者の廃棄物処理責任の徹底と更なる事業系ごみの減量及び資源化の推進のために、持ち込まれるごみについて、平成25年7月から搬入物検査を実施しています。事業者自らの持込みごみだけでなく、一般廃棄物収集運搬業者に委託された持込みごみも検査対象となりますので、ご理解とご協力をお願いします。

水銀を含んでいるごみは、絶対可燃ごみに出さない

水銀を含んだ可燃ごみを焼却したことにより、排ガスの水銀濃度が基準値を超えたため、焼却炉を緊急停止する事態が過去に発生したことがあります。

蛍光管、ボタン電池などを可燃ごみに混入しないようお願いします。

容器に入った水銀や水銀を含んだものをお持ちで、処理にお困りの場合は市やふじみ衛生組合にご相談ください。



びん、缶、ペットボトル、プラスチックなどを可燃ごみに入れないで！

産業廃棄物や可燃ごみ以外のごみは、クリーンプラザふじみへの搬入を禁止しています。搬入されたごみの検査を定期的に行っていますが、なかには分別が不十分なごみ（びん、缶、ペットボトル、プラスチック等）がたくさんあります。これらのごみは焼却設備のトラブルの原因になりますので、改めてごみの分別にご協力いただきますよう、お願いします。



ごみ検査の様子
(定期的に行っています。)



可燃ごみに混入していたもの
(びん、缶、ペットボトル、プラスチック等)

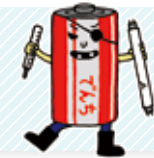
環境保全協定書を締結しています。

平成22年8月から地元協議会で29回にわたって協議を重ね、「ふじみ衛生組合ごみ処理施設に係る環境保全に関する協定書」を周辺自治会等と締結いたしました。環境に徹底的に配慮した、安全安心な運転に努めています。

主な協定内容

- | | | |
|------------|------------------|-------------|
| ■ ごみ処理相互支援 | ■ データの公表 | ■ 放射能に関する措置 |
| ■ ごみ処理広域支援 | ■ 専門委員会 | ■ 損害賠償 |
| ■ 自主規制値の遵守 | ■ 自主規制値を超えた場合の措置 | ■ 稼働期間等の協議 |

ふじみ衛生組合 安全衛生専門委員会



「ふじみ衛生組合ごみ処理施設に係る環境保全に関する協定書」第16条に基づき、地域住民の健康被害の防止及び施設運転の監視を行うため、「ふじみ衛生組合安全衛生専門委員会」を設置し、定期的に会議を開催しています。

一緒に花壇づくりを楽しみませんか？

ふじみ衛生組合 花いっぱいプロジェクト
花壇ボランティア



ふじみ衛生組合では、住民の皆様へ、ごみ処理施設に親しみを感じていただくため、「花いっぱいプロジェクト」を行っています。

花壇ボランティアの方々へ、夏～秋、冬～春の年に2回、さんちょうウエルカムガーデンで花壇づくりをしています。

皆さんも私たちとともに、花壇づくりを楽しみませんか。参加をお待ちしています。

連絡先は、ふじみ衛生組合総務課
(☎042-490-5374)です。

【活動内容】

- ◆グループワークによる花壇のデザイン
 - ◆土づくり・花の植え替え
 - ◆花壇のメンテナンス
 - ◆リースづくり(12月) など
- 定例会は、原則毎月第2火曜日に開催
参加費無料



さんちょう
ウエルカムガーデン

見学・視察について



クリーンプラザふじみを見学することができます。個人の方は申込みの必要はありません。

おむね10人以上で見学される場合は、団体見学としてお申し込みください。

※ 新型コロナウイルス感染症の予防対策として、施設見学(団体・個人)の中止・人数制限等をさせていただく場合があります。

見学を希望される場合は、事前に組合のホームページ又は電話にてご確認ください。

見学できる日時 月曜日～金曜日(祝日を除く。)
午前：9時30分～11時30分
午後：1時30分～4時

団体見学について

■所要時間：1時間30分程度

[一般的な流れ]

- ①施設紹介DVDの視聴
- ②施設見学(プラットホーム、ごみピット、ごみクレーン操作室、中央制御室など)
- ③質疑応答

■見学できる人数：最大120人

■申込みは、見学を希望する日の3か月前から2週間前まで

- ①クリーンプラザふじみ見学受付に連絡して仮予約をしてください。
- ②仮予約が済みましたら、申込書をご提出ください。

申込み・問合せ

クリーンプラザふじみ 見学受付
受付時間：午前9時～午後4時(正午～午後1時を除く。)

電話：042-482-0781

FAX：042-482-0785

e-mail：kengaku@fujimieiseikumiai.jp



夏休み施設見学会の様子

ふじみまつり及び夏休み期間中などには、特別見学会を実施しています。

おわりに

大量生産、大量消費、大量廃棄に支えられてきた20世紀型社会を見直して、持続可能な循環型社会を形成していくことが求められています。このため、人が生活するうえで生じる様々な“もの”の生産から販売、消費、そして廃棄の各過程において、環境への負荷を少なくする努力が続けられています。市民の皆様には、分別の徹底や排出の抑制に積極的に取り組んでいただいています。

ふじみ衛生組合では、両市の皆様から排出される一般廃棄物の処理を通じ、廃棄物からの徹底した資源・エネルギーの回収と有効活用を進め、地球環境への負荷の低減、埋め立て処分量ゼロへの取組を継続し、資源循環型社会形成の一翼を担ってまいります。

所在地・連絡先



〒182-0012

東京都調布市深大寺東町7丁目50番地30

TEL 042-482-5497 FAX 042-482-5491

ホームページアドレス <https://fujimieiseikumiai.jp>

Eメールアドレス fujimi@fujimieiseikumiai.jp

ふじみ衛生組合インフォメーション 2022

発行 ふじみ衛生組合 編集 ふじみ衛生組合（総務課・施設課）

※キャラクターは商標登録済です。（登録第5646620号, 5714739号, 5714740号, 5714741号, 5714742号, 5714743号, 5714744号）
イラスト・キャラクターの無断転載はご遠慮ください。

