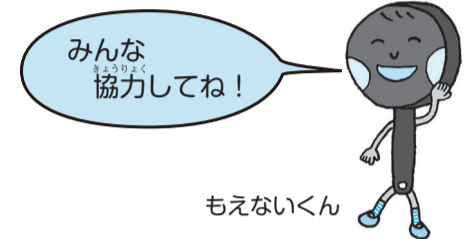
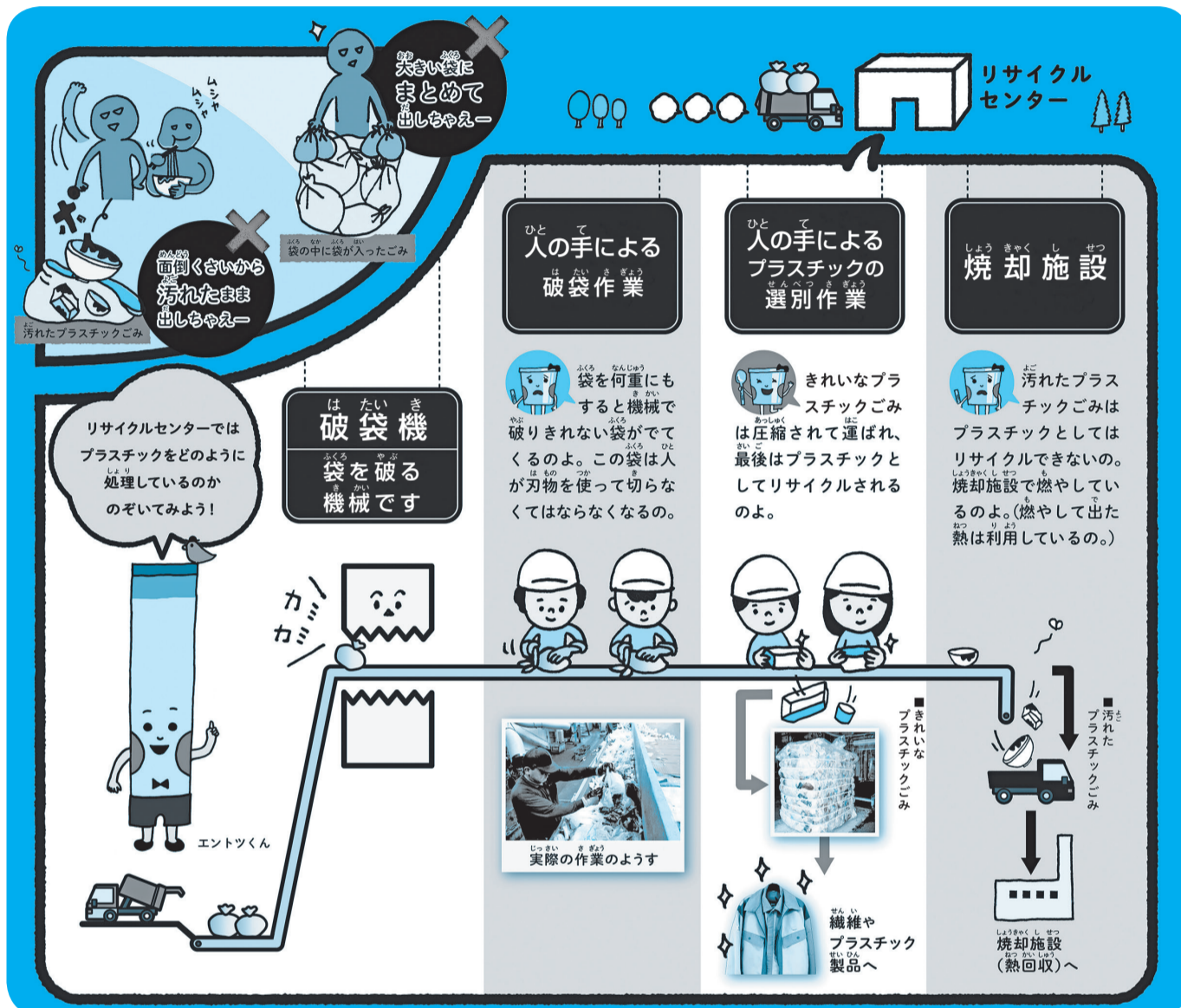


プラスチックごみの出し方についてのお願い!!

安全に効率よく作業を進めるために、プラスチックごみの適切な排出に御協力をお願いします。

- 小袋を大きい袋にまとめて出したり、汚れたまま出すのはダメなんです。
- それは人の手で選別作業をしているからなんです。しかも、汚れたままだとリサイクルできないんです。
- だからプラスチックごみは正しい方法で捨てましょう!!

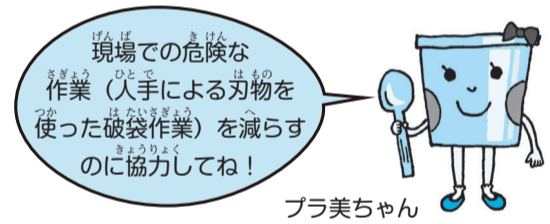


プラスチックごみの正しい出し方

①きれいにしよう

すすぐ または ふぎとる

②ごみ袋は二重にしないで出してね。袋の中に袋はNGだよ。



小金井市の可燃ごみの受入れについて

二枚橋衛生組合の全焼却炉の運転停止により、平成19年度以降、小金井市で発生する可燃ごみについては、多摩地域ごみ処理広域支援体制実施要綱に基づき、多摩地域の各施設で処理を行って来ました。

この度、小金井市から可燃ごみ処理の支援要請を受け、地元協議会にお諮りした結果、ご了承をいただいたことから、上記の要綱に基づき平成29年4月から家庭系可燃ごみの一部を受け入れることになりました。平成29年度は総搬入量3,500トン(1日7~9台)を予定しています。また、搬入に際して、小金井市のごみ収集車は、東八道路を基本に都道を利用して搬入する予定となっています。

ふじみ衛生組合では、同市から搬入するごみについて分別を徹底して頂くよう申し入れを行いました。当組合においても、引き続き環境と安全に徹底的に配慮してまいりますので、皆様のご理解とご協力をお願いいたします。

排ガス測定結果をお知らせします

● 煙突測定口で測定した排ガスの測定結果です。いずれも自主規制値を下回っています。

測定日：平成29年1月16日

項目	炉別	測定値	自主規制値
ばいじん	1号炉	0.001g/m ³ 未満	0.01g/m ³ 以下
	2号炉	0.001g/m ³ 未満	
いおう酸化物	1号炉	0.7 ppm未満	10 ppm以下
	2号炉	0.8 ppm	
塩化水素	1号炉	1.3 ppm	10 ppm以下
	2号炉	1.7 ppm	
窒素酸化物	1号炉	30 ppm	50 ppm以下
	2号炉	37 ppm	
水銀	1号炉	0.004mg/m ³ 未満	0.05mg/m ³ 以下
	2号炉	0.004mg/m ³ 未満	
ダイオキシン類 (平成28年11月に測定)	1号炉	0.0000019ng-TEQ/m ³	0.1ng-TEQ/m ³ 以下
	2号炉	0.0000023ng-TEQ/m ³	

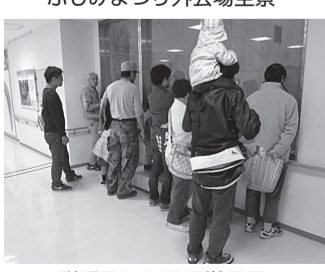
第4回 ふじみまつりを開催しました

11月20日(日)に第4回ふじみまつりが開催されました。当日は小春日和のなか2,082人の多くの方にご来場いただきました。

クリーンプラザふじみの施設見学をはじめとして、エコワークショップ、おもちゃの病院、リサイクル品の展示販売、スポGOMI大会、はたらく車の展示、初期消火体験コーナー、模擬店など施設内外で様々な催し物がありました。

関係団体の皆様、学生ボランティアの皆様、ご来場いただきました皆様、誠にありがとうございました。

今後もお子さんから大人の方まで幅広い世代の方楽しんでいただけるよう企画してまいりますので、次回のふじみまつりにもぜひ足をお運びくださいますよう、お願いいたします。

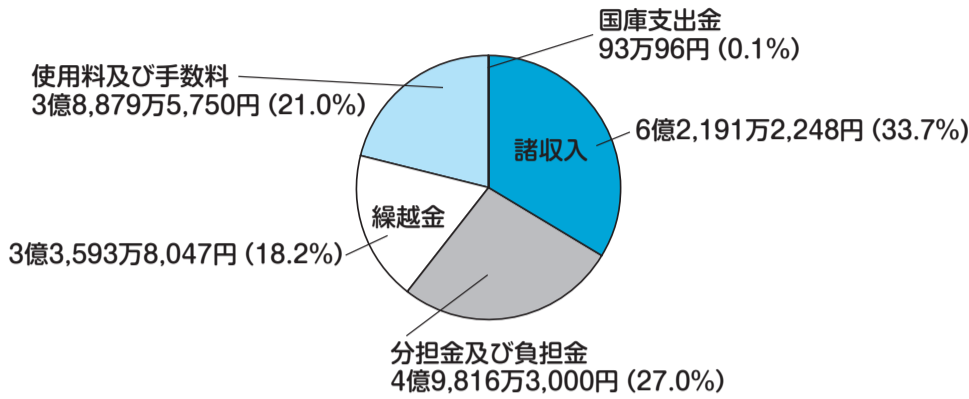


平成27年度「ふじみ衛生組合」決算のあらまし

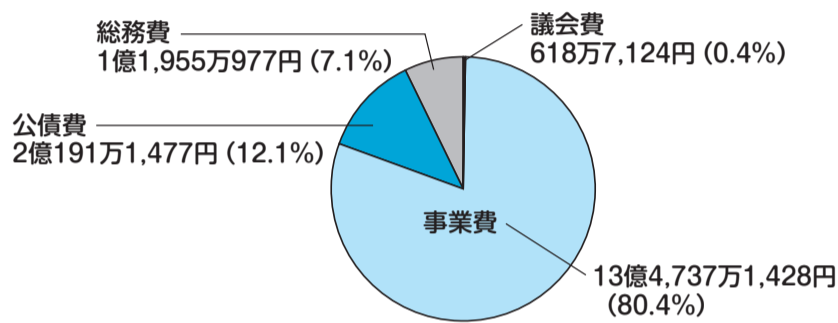
平成27年度決算は、平成28年11月18日開会された平成28年第4回ふじみ衛生組合議会定例会において認定されましたので、決算額とごみ搬入実績についてお知らせします。

●平成27年度歳入歳出決算額

○歳入 18億4,573万9,141円



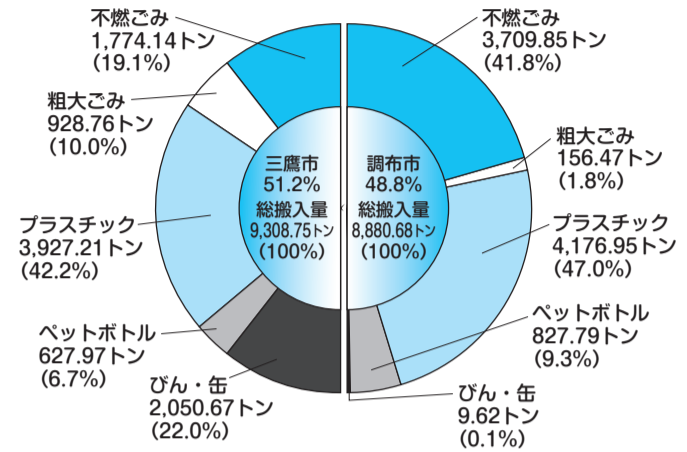
○歳出 16億7,502万1,006円



○歳入歳出差引残高 1億7,071万8,135円

●平成27年度不燃ごみ等搬入実績 (搬入日数261日)

○市別搬入実績



○総搬入実績 (三鷹市・調布市の合計)

総搬入量	18,189.43トン	(100%)
不燃ごみ	5,483.99トン	(30.1%)
粗大ごみ	1,085.23トン	(6.0%)
プラスチック	8,104.16トン	(44.6%)
ペットボトル	1,455.76トン	(8.0%)
びん・缶	2,060.29トン	(11.3%)

●平成27年度可燃ごみ等搬入実績 (搬入日数310日)

○総搬入実績

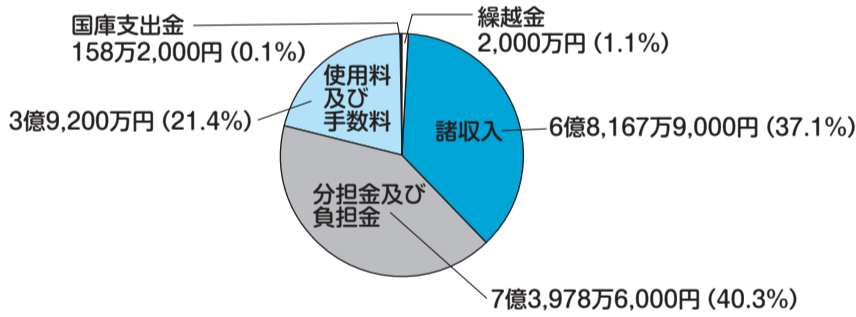
総搬入量	69,260.36トン	(100%)
三鷹市	28,387.74トン	(41%)
調布市	33,267.84トン	(48%)
リサイクルセンター残さ	7,604.78トン	(11%)

平成29年度「ふじみ衛生組合」予算のあらまし

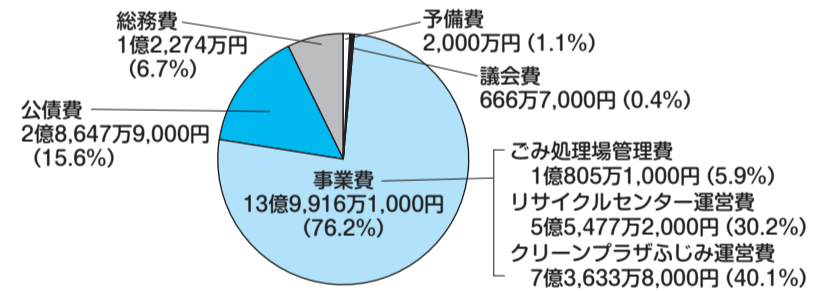
平成29年度予算は、平成29年2月15日開会された平成29年第1回ふじみ衛生組合議会定例会において可決成立しましたので、お知らせします。

●平成29年度ふじみ衛生組合予算

○歳入 18億3,504万7,000円



○歳出 18億3,504万7,000円



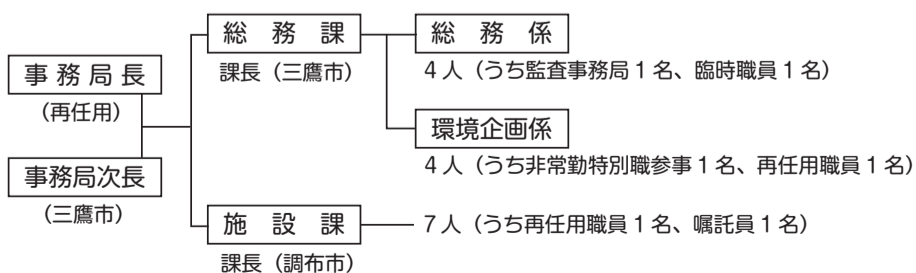
ごみ処理場管理費	1億805万1,000円	(5.9%)
リサイクルセンター運営費	5億5,477万2,000円	(30.2%)
クリーンプラザふじみ運営費	7億3,633万8,000円	(40.1%)

ふじみ衛生組合では、歳入の効果的かつ積極的な確保を図りながら、運営経費の抑制に努めるとの方針のもと予算編成した結果、平成29年度予算は歳入・歳出それぞれの総額が18億3,504万7,000円で、前年度比1,085万円(0.6%)の増となりました。

【予算の概要】歳入(収入)で主なものは、「分担金及び負担金」で全体の40.3%を占めています。この「分担金及び負担金」は、組合を組織する三鷹市と調布市が、組合の運営経費を負担しているもので、ごみ搬入量の割合で分担しているものです。次に「諸収入」が37.1%で、ごみの焼却に伴って発生する熱エネルギーを有効活用し発電を行いその電気を電力事業者に売却した売電収入と、組合に搬入されたごみ等から、アルミ・鉄等の再生品原料を分別し、民間企業に売却した有価物売払収入が主な財源です。次に「使用料及び手数料」が21.4%で、クリーンプラザふじみに直接持ち込んだ可燃ごみに対する廃棄物処理手数料収入です。
歳出(支出)で主なものは、「事業費」で全体の76.2%を占めています。内訳としては、ごみ処理施設の運営に係る職員人件費等のごみ処理場管理費が全体の5.9%、リサイクルセンターの運転や維持管理に係るリサイクルセンター運営費が全体の30.2%、クリーンプラザふじみの運転や維持管理に係るクリーンプラザふじみ運営費が全体の40.1%となっています。

平成27年度人事行政に関する状況の公表

1 職員数に関する状況



2 職員給与の状況

給		与		費	
給料	地域手当	扶養手当	管理職手当	時間外・休日勤務手当	期末勤勉手当
円	円	円	円	円	円
70,511,727	11,437,396	1,562,000	4,180,800	3,150,983	30,170,432

給		与		費	
住居手当	通勤手当	計			
円	円	円	円		
180,000	1,638,220	122,831,558			

共済費		児童手当	
円	円	円	円
22,134,315		830,000	

3 平均給料月額及び平均年齢

区		分	
		一般行政職	
平成28年3月1日現在	平均給料月額	(円)	393,379
	平均給与月額	(円)	499,929
	平均年齢	(歳)	53歳1月