



ふじみ 衛生組合

Tel. 042 (482) 5497 ホームページ <http://fujimieiseikumiai.jp/>

No.33 2019年(平成31年)3月20日

■ 編集・発行 富士み衛生組合

■ 所在地 〒182-0012 調布市深大寺東町7-50-30

■ 組織市 三鷹市／調布市

水銀を含むごみは「有害ごみ」として出してください！

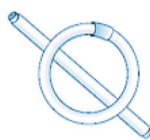
水銀を含むごみ（有害ごみ）は、例えばこんなものだよ。



乾電池



ボタン電池



蛍光灯



水銀体温計・温度計



水銀血圧計

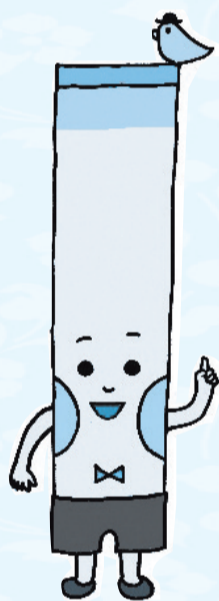


容器に入った水銀

有害ごみを出すときは 注意が必要だよ。

- 1 「有害ごみ」の日に出してね。
- 2 「燃やせるごみ」に入れちゃだめだよ。

なぜかって言うと、水銀は人体に有害な物質なので、焼却施設では水銀を取り除いているんだ。けど水銀の量が多いと取り除ききれなくなって、焼却炉を止めて点検しなければならぬんだ。点検の間、ごみの処理ができなくなるし、焼却炉の火をつけたり消したりするには費用と手間がものすごくかかるからなんだよ。



水銀回収キャンペーンの結果について

平成30年12月1日から28日まで、薬剤師会のご協力により三鷹市・調布市の薬局・薬店及び公共施設（計141箇所）において、体温計など水銀含有製品の回収キャンペーンを行いました。

（単位：本）

	水銀 体温計	水銀 温度計	水銀 血圧計	容器に 入った水銀	合 計
三鷹市	95	0	8	1	104
調布市	115	16	12	1	144
合 計	210	16	20	2	248

回収水銀量 約1.4kg

上記のほか、第6回ふじみまつり（平成30年11月25日開催）においても水銀体温計6、水銀血圧計1、容器に入った水銀1を回収しました。



ご協力有難う
ございました。

排ガス測定結果をお知らせします

- 煙突測定口で測定した排ガスの測定結果です。いずれも自主規制値を下回っています。
- 測定日：平成31年1月16日

項 目	炉 別	測 定 値	自主規制値
ばいじん	1号炉	0.001g/m ³ N未満	0.01g/m ³ N以下
	2号炉	0.001g/m ³ N未満	
いおう 酸化物	1号炉	1.4ppm	10ppm以下
	2号炉	1.2ppm	
塩化水素	1号炉	1.2ppm	10ppm以下
	2号炉	0.9ppm	
窒素 酸化物	1号炉	25ppm	50ppm以下
	2号炉	42ppm	
水 銀	1号炉	0.00011mg/m ³ N未満	0.05mg/m ³ N以下
	2号炉	0.00011mg/m ³ N未満	
ダイオキ シン類 (11月に測定)	1号炉	0ng-TEQ/m ³ N	0.1ng-TEQ/m ³ N以下
	2号炉	0.000000081ng-TEQ/m ³ N	

第6回 ふじみまつり

平成30年11月25日（日）に第6回ふじみまつりを開催しました。

ふじみまつりは、ごみ処理施設を身近に感じ、環境問題に関心を持っていただくため毎年開催しています。

当日は晴天の中、過去最高の3,026人の方にご来場いただきました。今回新たな催しとして、調布警察署のご協力をいただき白バイの展示を行い、多くの親子連れが写真撮影をしていました。この他にも屋内外でさまざまな催しを行い大盛況のうちに終了することができました。



ご来場いただいたみなさま、模擬店等にご協力いただいた地元協議会をはじめとする関係30団体のみなさま、亜細亜大学学生ボランティアのみなさま、ありがとうございました。

小金井市の可燃ごみの受け入れについて

ふじみ衛生組合では、小金井市から可燃ごみ処理の支援要請を受け、地元協議会にお諮りしたうえ、多摩地域ごみ処理広域支援体制実施要綱に基づき平成29年4月から家庭系可燃ごみの一部を受け入れています。平成31年度は総搬入量2,300トン程度（1日4～6台）の受け入れを予定しています。当組合では、受け入れに際し、同市から搬入するごみについて分別の徹底をお願いしています。当組合においても、引き続き環境と安全に徹底的に配慮してまいりますので、皆様のご理解とご協力をお願いいたします。※平成29年度実績搬入量3,070トン、平成30年度搬入量3,500トン（予定）

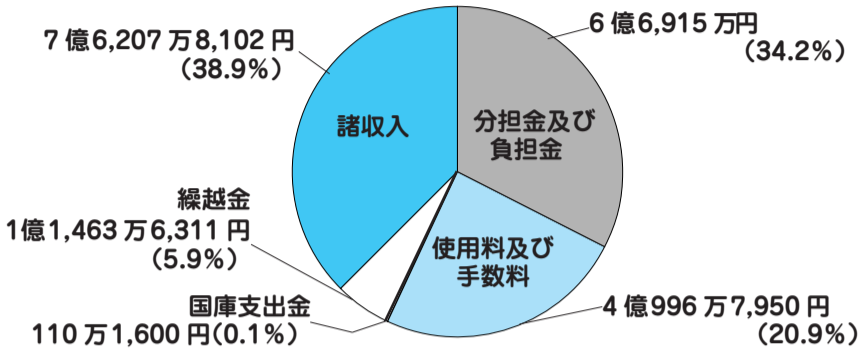
広報ふじみ 衛生組合 No.33 2019年(平成31年)3月20日

平成29年度「ふじみ衛生組合」決算のあらまし

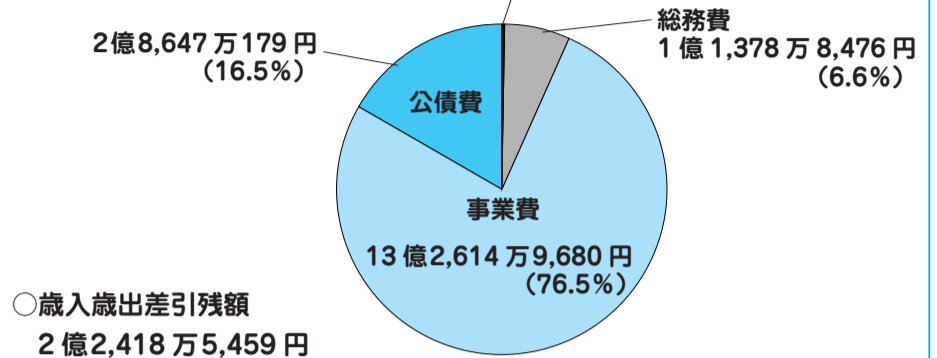
平成29年度決算は、平成30年11月19日開催された平成30年第4回ふじみ衛生組合議会定例会において認定されましたので、決算額とごみ搬入実績についてお知らせします。

1. 平成29年度歳入歳出決算額

○歳入 19億5,693万3,963円

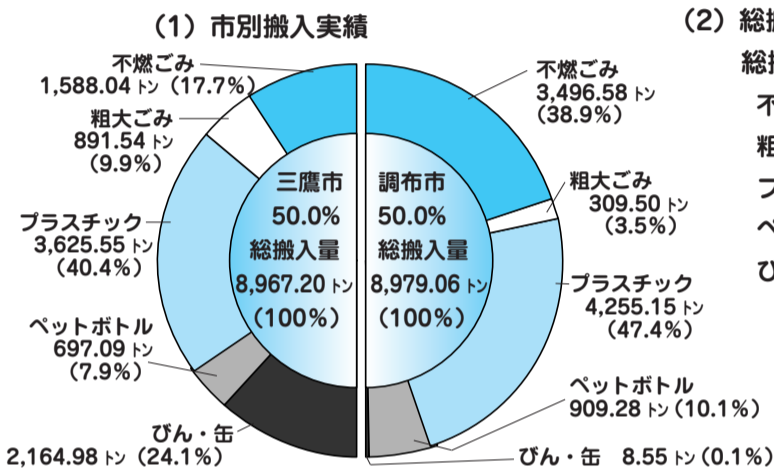


○歳出 17億3,274万8,504円



2. 平成29年度ごみ搬入実績

1. 不燃ごみ等搬入実績 (搬入日数 258日)



2. 可燃ごみ等搬入実績 (搬入日数 309日)

総搬入量 72,117.26トン (100%)

三鷹市	28,243.12トン (39.2%)
調布市	33,659.21トン (46.7%)
リサイクルセンター残さ	7,144.78トン (9.9%)
小金井市	3,070.15トン (4.2%)

3. 処理経費

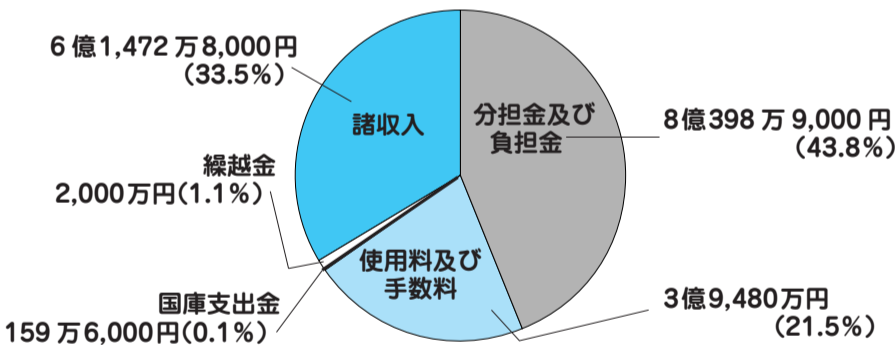
- (1) ごみ1t当たり処理経費...20,897円(21,473円)
 - (2) 市民1人当たり処理経費...4,137円(4,110円)
- ※カッコ内の数字は前年度実績

平成31年度「ふじみ衛生組合」予算のあらまし

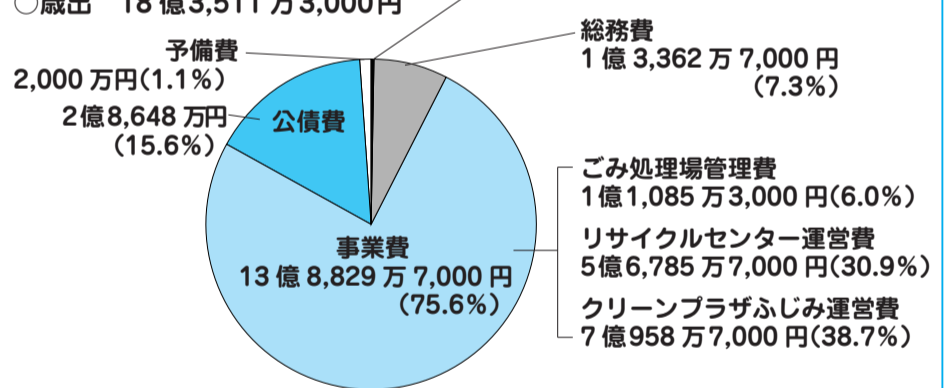
平成31年度予算は、平成31年2月14日開催された平成31年第1回ふじみ衛生組合議会定例会において可決成立しましたので、お知らせします。

●平成31年度ふじみ衛生組合予算

○歳入 18億3,511万3,000円



○歳出 18億3,511万3,000円

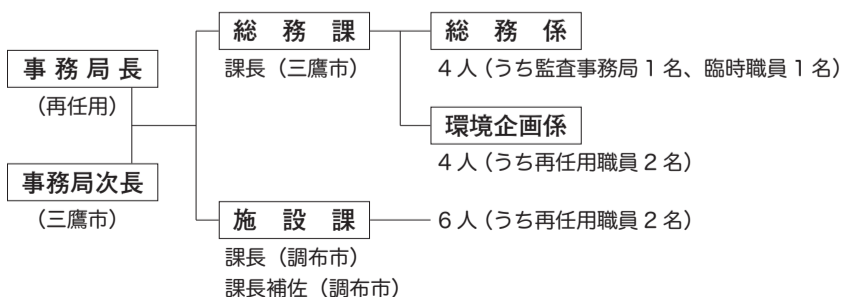


ふじみ衛生組合では、歳入の効果的かつ積極的な確保を図りながら、運営経費の抑制に努めるとの方針のもと予算編成した結果、平成31年度予算は、歳入・歳出それぞれの総額が18億3,511万3,000円で、前年度比1億1,921万円(6.1%)の減となりました。

【予算の概要】歳入(収入)で主なものは、「分担金及び負担金」で全体の43.8%を占めています。この「分担金及び負担金」は、組合を組織する三鷹市と調布市が、組合の運営経費を負担しているもので、ごみ搬入量等の割合で分担しているものです。次に「諸収入」が33.5%で、ごみの焼却に伴って発生する熱エネルギーを有効活用し発電を行いその電気を電力事業者に売却した売電収入と、組合に搬入されたごみ等から、アルミ・鉄等の再生品原料を分別し、民間企業に売却した有価物売払収入が主な財源です。次に「使用料及び手数料」が21.5%で、クリーンプラザふじみに直接持ち込んだ可燃ごみに対する廃棄物処理手数料収入です。
歳出(支出)で主なものは、「事業費」で全体の75.6%を占めています。内訳としては、ごみ処理施設の運営に係る職員人件費等のごみ処理場管理費が全体の6.0%、リサイクルセンターの運転や維持管理に係るリサイクルセンター運営費が全体の30.9%、クリーンプラザふじみの運転や維持管理に係るクリーンプラザふじみ運営費が全体の38.7%となっています。

平成29年度 人事行政に関する状況の公表

1 職員数に関する状況



2 職員給与の状況

給		与		費	
給料	円	地域手当	円	扶養手当	円
74,703,800		12,189,062		1,644,000	
管理職手当	円	時間外・休日勤務手当	円	期末勤勉手当	円
4,912,800		2,316,538		32,355,451	
給		与		費	
住居手当	円	通勤手当	円	計	円
0		1,801,616		129,923,267	
				共済費	円
				児童手当	円
				25,414,476	500,000

3 平均給料月額及び平均年齢

区分	一般行政職	
	平均給料月額(円)	395,343
平成30年3月1日現在	平均給与月額(円)	508,730
	平均年齢(歳)	52歳1月

