

ふじみ衛生組合では、三鷹市・調布市から排出される「燃やせるごみ」、「燃やせないごみ」、「資源物」の処理を行っています。

## 小型充電式電池は発火の危険があります

充電式の製品には、内蔵型の小型充電式電池（リチウムイオン電池など）が使われている場合があります。この電池は、強い力が加わると発火するおそれがあります。ふじみ衛生組合で火災が発生すると、施設が使用できなくなり、皆様のご家庭からのごみを受入れることができなくなります。

電池を取り外せない小型電子機器を捨てる場合は、「燃やせないごみ」や「プラスチック」などではなく、「**有害ごみ**」として出していただきますよう、ご協力をお願いします。



### 石川県珠洲市・輪島市の災害廃棄物を受け入れます

ふじみ衛生組合では、令和6年度に引き続き、能登半島地震に伴う災害廃棄物について、広域支援として受け入れを行う予定です。被災地の早期復興のため、皆様のご理解とご協力をお願いします。



令和6年度の受入経緯

**受入期間** 令和7年4月1日～令和8年3月31日  
**受入量(予定)** 令和7年度 50トン  
**搬入出経路** 隅田川駅⇒首都高速・中央道(調布IC)⇒甲州街道⇒武蔵境通り⇒東八道路⇒ふじみ衛生組合



珠洲市仮置き場の様子



令和7年1月に搬入された際の様子

### 燃やせるごみの処理の相互・広域支援

ふじみ衛生組合では、リサイクルセンター（不燃物処理資源化施設）中央棟の老朽化等に伴い、施設の更新事業を進めています。本事業は、隣接するリサイクルセンター東棟・北棟での処理を継続しながら実施するため、十分な広さの作業場所を確保できないことから、令和6年8月からプラスチックを、同年10月から一部のペットボトルを、クリーンプラザふじみ（可燃物処理・発電施設）にて、焼却（熱回収）しています。

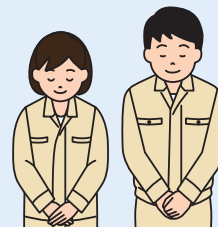
また、クリーンプラザふじみでは、12月の定期点検のほか、12年に1回の機器交換作業を行ったため、例年より長期間にわたり、焼却炉を停止しました。

このため、ごみピット（ごみを貯める場所）内の燃やせるごみが想定以上に増えてしまい、処理が困難となったため、多摩地域のごみ処理施設（下表）へ燃やせるごみの処理をお願いしました。

支援先の施設周辺にお住まいの皆様、支援団体の皆様には、この期間の燃やせるごみを受け入れていただき、誠に感謝申し上げます。

支援団体	受入期間	搬入量(t)
武蔵野市	12月10日～23日	479.32
立川市	12月12日～17日	196.80
柳泉園組合	12月12日～24日	461.71
合計		1,137.83

※柳泉園組合の構成市は、東久留米市・清瀬市・西東京市



### ～花壇ボランティアを募集～

ふじみ衛生組合では、敷地西側周辺において、ボランティアの方々と花壇づくりをしています。一緒に活動してみませんか。



**【活動日】** 毎月第2火曜日に定例会を開催  
**【申込み・問合せ】** 総務課環境企画係  
**受付時間:** 午前8時30分～午後5時  
 ※正午～午後1時及び土日祝日を除く。  
**電話:** 042-490-5374  
**メール:** fujimi-soumuka@fujimieiseikumiai.jp

### 排ガス測定結果をお知らせします

煙突測定口で計測した排ガスの測定結果です。いずれも自主規制値を下回っています。

測定日: 令和7年1月6日(月) ※ダイオキシン類のみ令和6年11月測定

項目	炉別	測定値	自主規制値
ばいじん	1号炉	0.001g/m <sup>3</sup> 未満	0.01g/m <sup>3</sup> 以下
	2号炉	0.001g/m <sup>3</sup> 未満	
硫黄酸化物	1号炉	1.0ppm	10ppm以下
	2号炉	5.8ppm	
塩化水素	1号炉	0.3ppm未満	10ppm以下
	2号炉	2.9ppm	
窒素酸化物	1号炉	38ppm	50ppm以下
	2号炉	26ppm	
水銀	1号炉	0.00011mg/m <sup>3</sup> 未満	0.05mg/m <sup>3</sup> 以下
	2号炉	0.00011mg/m <sup>3</sup> 未満	
ダイオキシン類	1号炉	0.00000015ng-TEQ/m <sup>3</sup>	0.1ng-TEQ/m <sup>3</sup> 以下
	2号炉	0.00000015ng-TEQ/m <sup>3</sup>	

### エントツくんグッズを販売しています



エントツくんやリサイクルキャラクターのイラストが入った、フリクション蛍光ペンと2B鉛筆（3本1組）を販売しています。

販売先などの詳細は、ふじみ衛生組合のホームページをご覧ください。



各100円(税込)

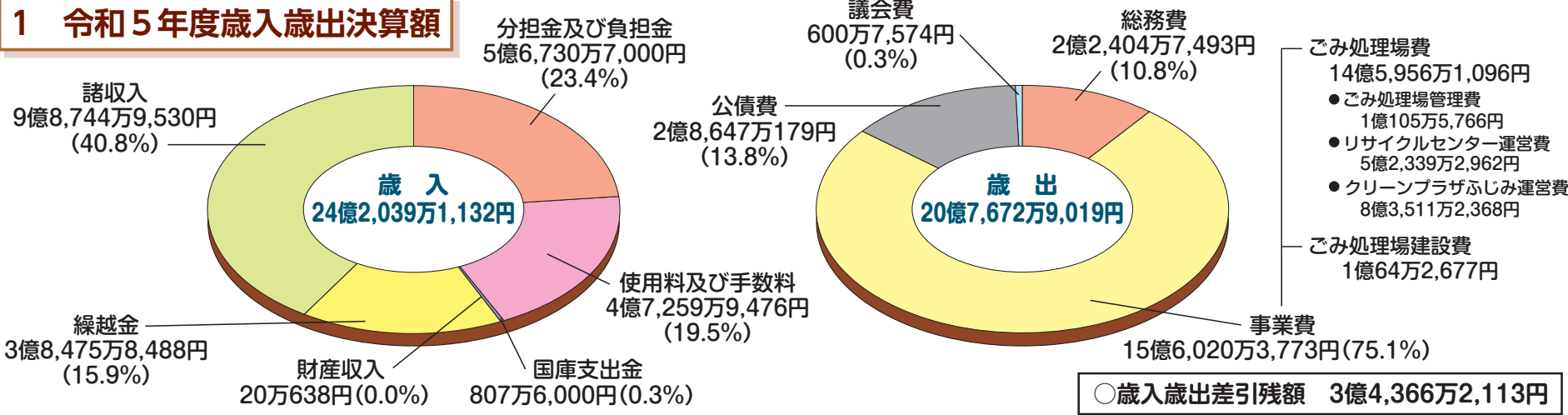




# 令和5年度「ふじみ衛生組合」決算のあらまし

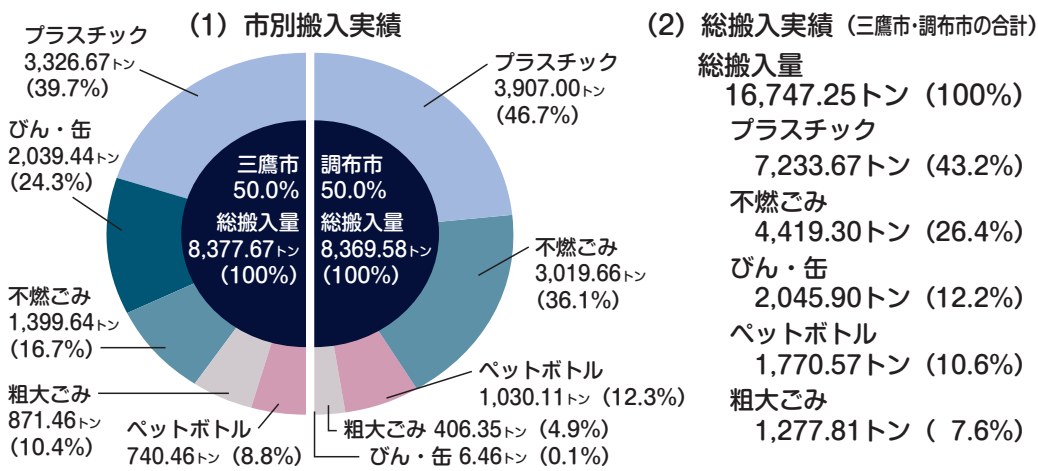
令和5年度決算は、令和6年11月22日に開催された令和6年第4回ふじみ衛生組合議会定例会において認定されましたので、決算額とごみ搬入実績についてお知らせします。

## 1 令和5年度歳入歳出決算額



## 2 令和5年度ごみ搬入実績

### ①不燃ごみ等搬入実績 (搬入日数260日)



### ②可燃ごみ等搬入実績 (搬入日数310日)

総搬入量 72,674.86トン (100%)

- 三鷹市 28,181.68トン (38.8%)
- 調布市 35,410.63トン (48.7%)
- リサイクルセンター残さ 6,730.64トン (9.3%)
- 小平市 2,351.91トン (3.2%)

### ③処理経費

(1) ごみ1t当たり処理経費…25,114円 (24,012円)  
 (2) 市民1人当たり処理経費…4,844円 (4,780円)  
 ※カッコ内の数字は前年度実績

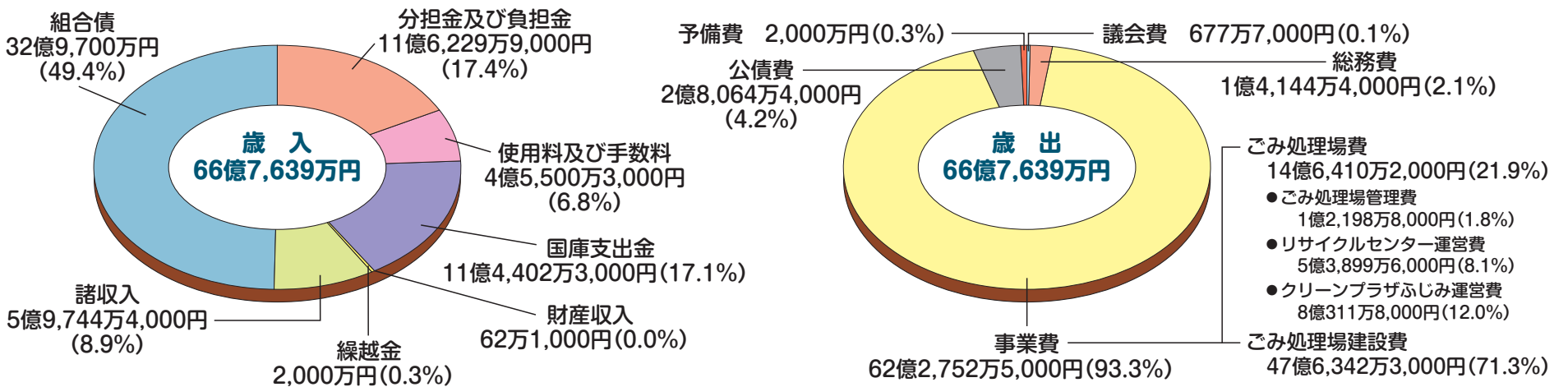
※調布市では、びん・缶及び粗大ごみを「調布市クリーンセンター」に搬入しており、一部資源化処理できないものやスプレー缶をリサイクルセンターに搬入しています。

# 令和7年度「ふじみ衛生組合」予算のあらまし

令和7年度予算は、令和7年2月19日に開催された令和7年第1回ふじみ衛生組合議会定例会において可決成立しましたので、お知らせします。

## 令和7年度ふじみ衛生組合当初予算

歳入の効果的かつ積極的な確保を図りながら、運営経費の抑制に努める方針のもと、予算編成した結果、令和7年度当初予算は、歳入・歳出それぞれの総額が66億7,639万円で、前年度比34億5,594万4,000円(107.3%)の増となりました。



### 【歳入(収入)】

《分担金及び負担金とは》  
 ふじみ衛生組合を組織する「三鷹市」と「調布市」の運営経費負担額(ごみ搬入量等の割合で分担)  
 《諸収入とは(主なもの)》  
 ・ごみ焼却で発生する熱を利用して発電した電気を、電力事業者に売却した売電収入  
 ・搬入されたごみから金属等の再生品原料を分別し、民間企業に売却した有価物売却収入  
 《使用料及び手数料とは(主なもの)》  
 クリーンプラザふじみに直接持ち込まれた可燃ごみの廃棄物処理手数料

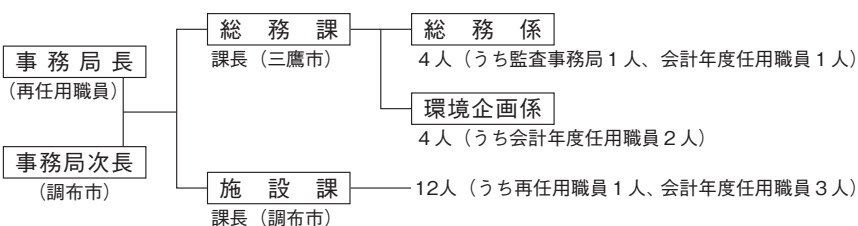
### 【歳出(支出)】

《事業費とは(主なもの)》  
 ・ごみ処理場管理費 —— ごみ処理施設の運営に係る職員人件費等  
 ・リサイクルセンター(燃やせないごみ、資源物)運営費 —— リサイクルセンターの運転や維持管理に係る費用  
 ・クリーンプラザふじみ(燃やせるごみ)運営費 —— クリーンプラザふじみの運転や維持管理に係る費用  
 ・ごみ処理場建設費 —— 新しいリサイクルセンターの整備に係る費用

※割合は、小数点以下第2位を四捨五入しているため、合計が100%にならない場合があります。

## 令和5年度 人事行政に関する状況の公表

### 1 職員数に関する状況



※定数17人：両市からの派遣職員16人

### 2 職員給与の状況

給 与 費					
給 料	地域手当	扶養手当	管理職手当	時間外・休日勤務手当	期末勤勉手当
81,958,050	13,292,328	1,218,000	5,439,600	3,121,268	37,530,296
給 与 費					
住居手当	通勤手当	派遣調整手当	計	共済費	児童手当
90,000	1,880,990	69,289	144,599,821	29,476,713	310,000

### 3 平均給料月額及び平均年齢

区 分	一般行政職	
	平均給料月額(円)	平均年齢(歳)
令和6年3月1日現在	388,082	52歳3月
	平均給与月額(円)	493,145